

*École de la Deuxième Chance Isère
Agglomération Grenoble*

*Rapport Annuel 2020
École de la deuxième
Chance Isère*



*Apprendre, comprendre &
entreprendre son avenir*

Grenoble Vienne Voiron

04 76 29 03 03



WWW.E2C38.FR

Le point de la Présidente

Nous tournons la page sur une année 2020 qui nous a tous impacté, profondément, aussi bien dans nos activités professionnelles que dans nos modes de vie. La crise sanitaire n'a évidemment pas épargné l'école : risque santé fort sur des populations vulnérables, isolement de nombreux jeunes, fragilités sociales exacerbées, fracture numérique, difficultés à trouver des stages, perspectives d'emploi qui se sont réduites... Il faudra du temps pour surmonter ces effets mais nous avons eu la chance de pouvoir nous appuyer sur une belle équipe et sur des partenaires engagés.

En effet, cette année a aussi été marquée par des élans de solidarité incroyables, des capacités d'adaptation de l'école insoupçonnées pour assurer la continuité de service, une volonté sans faille pour garder le lien avec les jeunes qui s'est traduit par un très faible décrochage et une légère augmentation des sorties en emploi ou en formation.

Plusieurs faits marquants de cette année exceptionnelle méritent d'être soulignés :

- Avec 276 jeunes accueillis, l'E2C Isère n'a pas diminué ses effectifs. Nous pouvons en être d'autant plus contents que les 2 mois de fermeture ont fortement affecté les entrées et la durée des parcours.
- Malgré le contexte, le nombre de sorties positives est de 51 % et le nombre de jeunes sortis en apprentissage est en augmentation.
- L'école a innové et a mis en place des modalités pédagogiques hybridant présentiel et distanciel.
- L'APC (Approche par les compétences) a pris une place plus grande dans notre offre de formation et permet aux jeunes de

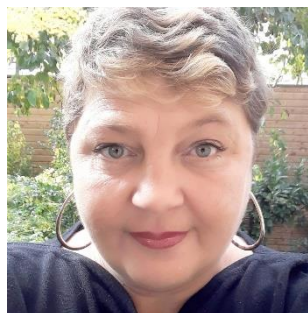
développer des savoirs de bases au service de leur projet professionnel.

- De nouveaux programmes spécifiques ont été expérimentés pour favoriser l'insertion des jeunes, dans les métiers de la fibre (Plombiers du Numérique) d'une part, et pour des jeunes mineurs d'autre part.
- Des actions en matière de communication ont été réalisées pour mieux expliquer, valoriser les actions de l'école et pour renforcer notre réseau de partenaires.

Pour tous ces efforts, je tiens à saluer l'ensemble de l'équipe E2C pour leur travail remarquable, leur forte mobilisation, aussi bien à distance qu'en présentiel. Leur capacité d'adaptation a permis d'assurer quotidiennement le suivi pédagogique et l'accompagnement des stagiaires. Pour cela, ils ont pu compter sur le soutien de nombreux partenaires. Des entreprises, des collectivités, des associations, des organismes de formation, tous impactés d'une manière ou d'une autre par la crise mais qui ont continué de s'engager pour donner une autre chance à des jeunes sans qualification.

Nous allons, ensemble, continuer à œuvrer en 2021 pour développer les aptitudes et les compétences des jeunes talents de demain.

Merci pour votre engagement.



Céline Deslattes



De gauche à droite :

Margot Barocci (formatrice référente)
Hélène Vincent (directrice)
Anne-Laure Maisonneuve (responsable du site de Grenoble)
Alice Fourt (formatrice référente)
Jenny Taghakian (Chargée de mission Accueil et administratif)
Ludivine Leleu (formatrice référente)
Pierre Cawet (animateur référent)
Christophe Barnouin (formateur référent Label)
Aurore Oyez (responsable du site de Voiron)
Laetitia Henriet-KENCHGUERIAN (formatrice référente)
Coraline Descans (référente sociale)
Karine Capi (formatrice référente)

Julie Fernandez (formatrice référente)
Malek Bouziane (référent formateur)
Gérard Husson (mécénat de compétences multifonctions)
Caroline Bernard (référente formatrice)
Karine Perrin (responsable administrative et financière)
Farah Ait Hammou (référente formatrice)
Matthys Chollet (chargé de communication en alternance)
Jérémy Biotto (chargé administratif en alternance)
Véronique Perroux (référente formatrice)
Sébastien Moreau (formateur référent)
Sophie Rousseau (responsable de site de Vienne)

SOMMAIRE

1. L'E2C Isère, un accompagnement sur-mesure vers une insertion durable
2. Notre impact
3. Un accompagnement adapté à la période exceptionnelle
4. Evoluer et innover pour favoriser l'insertion de chaque jeune
5. Zoom sur des actions
6. Témoignages et success stories en 2020
7. Un réseau de partenaires mobilisés pour l'emploi et la formation des jeunes sans qualification
8. Enjeux et perspectives : quelques exemples de nouveaux projets en 2021

1. L'E2C ISERE, UN ACCOMPAGNEMENT SUR-MESURE VERS UNE INSERTION DURABLE

Notre vocation : L'accompagnement de jeunes adultes sans qualification et sans emploi, motivés pour acquérir les compétences nécessaires à leur intégration sociale, citoyenne et professionnelle.

Nos ambitions : Renforcer l'autonomie des jeunes dans leur parcours, favoriser leur émancipation pour qu'ils puissent se projeter vers l'avenir ; Permettre à des jeunes d'accéder à un parcours qualifiant (formation qualifiante, contrat en alternance) ou à un emploi (contrat de droit commun, contrat aidé) ; Préparer chaque jeune à un emploi durable tout en étant un citoyen avisé et actif.

Nos spécificités :

- Un parcours personnalisé, qui ouvre droit au statut de stagiaire de la formation professionnelle rémunérée.
- Un accompagnement individualisé et collectif pour définir un projet professionnel et se donner les moyens de le mettre en œuvre
- Une pédagogie adaptée pour consolider les savoirs de base, les savoirs faire et les savoirs être
- Un parcours en alternance pour découvrir des métiers et des environnements professionnels
- Une structure indépendante, ancrée sur son territoire en lien étroit avec les entreprises et les acteurs de l'insertion
- Un accompagnement d'un an à la sortie de l'école
- Une école labélisée H+ pour accueillir des jeunes porteurs de handicaps
- Un Fablab

Nos valeurs : Bienveillance, Citoyenneté, Ouverture et Entrepreneuriat

Un accompagnement individuel	Une formation en collectif	Des expériences en entreprise
<p>Un suivi personnalisé pour créer les conditions de réussite</p> <ul style="list-style-type: none"> - Un référent unique pour définir et mettre en œuvre les différentes étapes du projet - Un accompagnement pour trouver des solutions aux éventuels problèmes du quotidien - Une écoute bienveillante 	<p>La formation socle pour reprendre les essentiels</p> <ul style="list-style-type: none"> - Des ateliers collectifs en français, maths et bureautique - Des projets pour apprendre et mieux comprendre le monde dans lequel on vit - Du Sport - Des parcours culturels <p>La formation passerelle pour préparer le projet professionnel</p> <ul style="list-style-type: none"> - Des ateliers professionnels (CV, lettre de motivation, préparation aux entretiens...) - Ateliers de développement personnel et de confiance en soi - Ateliers Vie quotidienne et Préparation au code la route 	<p>Des relations fortes avec les entreprises mieux appréhender la vie professionnelle et les métiers</p> <ul style="list-style-type: none"> - Visiter des entreprises - Découvrir des métiers - Faire des stages - Développer son réseau - Trouver un emploi ou un contrat d'apprentissage

1. DONNEES CLES

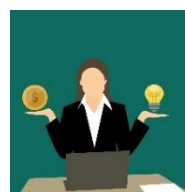
Maintien de l'activité dans un contexte bien particulier

276 stagiaires accompagnés grâce au système d'entrées et de sorties permanentes (180 nouveaux stagiaires)



7,3 est le nombre de mois qui constitue la **durée moyenne du parcours** (contre 6,8 en 2019)

20 % des parcours des jeunes ont été réalisés en **stage en entreprise** malgré la crise sanitaire (contre 32 % en 2019)

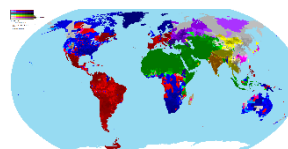


Notre public



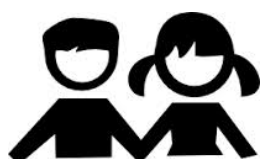
37 % du public accueilli est **mineur** (contre 26 % en 2019)

29 nationalités représentées au sein de l'école



23 % des jeunes accompagnés ont une **RQTH** validée ou en cours de reconnaissance

83 % des jeunes ont un petit **niveau scolaire** (niveau infra 3 ou 3 validé)



32 % des stagiaires sont des **filles** (contre 47 % en 2019)

Notre impact

51 % des stagiaires ont accédé à un emploi ou à une formation



19 % des jeunes ont trouvé un contrat en apprentissage (contre 7 % en 2019)

52 % des jeunes habitant en QPV sont sortis de l'école avec un emploi ou une formation



Nos résultats financiers

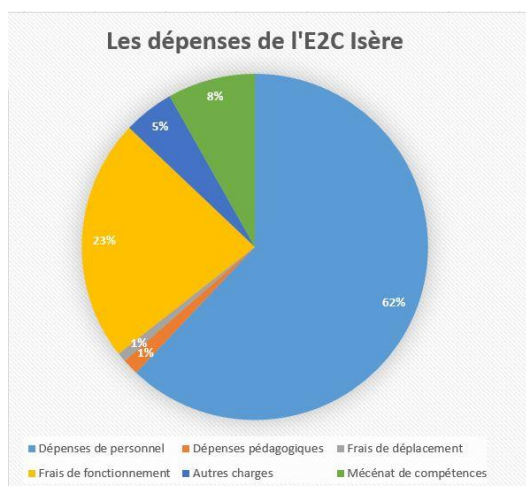


1,3 Million de budget annuel

22 salariés dont 3,5 sur Vienne, 16 sur Grenoble et 2,5 sur Voiron



5,5 % d'augmentation des subventions de fonctionnement et de projets qui traduit un soutien réel de nos partenaires pendant la crise sanitaire



2. UN ACCOMPAGNEMENT NECESSAIREMENT ADAPTE AUX CONTRAINTES SANITAIRES

La mobilisation forte des équipes pendant le confinement puis la réouverture progressive des écoles, dans le respect des règles sanitaires, ont permis de maintenir une dynamique de suivi pour l'ensemble des stagiaires.

Une fracture numérique incontestable

La crise sanitaire et les confinements successifs ont mis en exergue une difficulté majeure liée à l'utilisation et à l'accès des stagiaires de l'école à du matériel informatique. Cette fracture numérique était naturellement un handicap lourd dans la période. Grâce au partenariat avec Emmaüs Connect, il a été possible d'équiper près d'une vingtaine de stagiaires d'ordinateurs portables, de cartes WIFI et de doter l'école de 21 ordinateurs portables pour du prêt.

Au regard des enjeux du numérique dans l'insertion sociale et professionnelle des jeunes, l'E2C Isère a donc construit et engagé un projet ambitieux autour du numérique qui se mettra en œuvre dès 2021 avec le soutien de nos partenaires. L'inclusion numérique des plus fragiles et des jeunes générations est devenu un enjeu essentiel de lutte contre les inégalités.

Des équipes mobilisées pour maintenir le contact avec les jeunes en parcours et poursuivre l'accompagnement pédagogique

A l'origine, le cursus de l'E2C Isère repose principalement sur un accompagnement intensif privilégiant le présentiel afin de mettre en place un véritable suivi et une relation de confiance entre chaque stagiaire et son référent. Le confinement de 2020 et la réouverture dans un contexte contraignant ont profondément bouleversé les pratiques. Tous les formateurs et formatrices de l'E2C Isère ont adapté leurs pratiques pédagogiques afin d'assurer l'accompagnement des stagiaires à distance. Ils ont ainsi réussi à garder le lien avec tous les jeunes en 2020.

Des ateliers en ligne ont été mis en place, les rendez-vous individuels se sont tenus en visioconférence ou au téléphone, des simulations d'entretien ont été organisées à distance mais les pratiques n'ont pas pu être généralisées en raison de l'accès au matériel, à des connexions internet et à l'autonomie des jeunes vis-à-vis de ces outils.

L'équipe a ainsi mis en place un système de pochettes individuelles comprenant des exercices adaptés pour chaque stagiaire préparés et corrigés par les référents.



Des partenaires mobilisés aussi à distance

La crise sanitaire a impacté fortement le fonctionnement des entreprises. Néanmoins, de nombreux partenaires ont pu trouver le temps et l'énergie pour continuer à soutenir l'Ecole et les stagiaires. Des professionnels sont ainsi assurés des simulations d'entretien en visio-conférence et des enquêtes métiers. Merci notamment à Schneider et au CEA pour leur présence sans faille.

Une réouverture très progressive de l'école respectueuse des règles sanitaires

Conformément aux recommandations gouvernementales, l'E2C Isère, en tant qu'organisme de formation, a ré-ouvert ses portes dès la fin du premier confinement et a organisé une ouverture de ses sites en continu sur le reste de l'année. L'école a ainsi modifié son organisation en fonction des contraintes de personnel (isolement), des préconisations de télétravail et des règles sanitaires imposées par l'ARS.

Dès le début, les salariés ont été associés à la mise en place des règles de fonctionnement sur les 3 sites : constitution d'une commission COVID réunissant des salariés des 3 sites de l'école, construction d'un protocole de déconfinement avec la déléguée du personnel et évaluation régulière auprès de l'équipe complète pour être attentif aux besoins, inquiétudes et souhaits de chacun. Dans ce cadre, l'Ecole, soucieuse de la santé de ses salariés et de ses stagiaires, a mis en place des mesures de protection sanitaire exigeantes et conformes au protocole national. Elle a fait preuve de souplesse concernant les possibilités de télétravail tout en maintenant une activité sur site en présentiel.

Un réseau présent auprès des E2C

Le réseau national des E2C a été très présent auprès des écoles dans la période. Ils ont joué un rôle important d'information des écoles sur la situation et les obligations (lien avec le Ministère), de partage d'expériences entre E2C en France (mise en place d'un réseau social interne), d'accompagnement des écoles dans la mise en place de la Formation Ouverte A Distance et dans le déploiement de l'approche par les compétences (formation action de 5 personnes de l'équipe autour de l'APC).



3. EVOLUER ET INNOVER POUR FAVORISER L'INSERTION DE CHACUN

Une place plus importante à l'apprentissage par le numérique

L'inclusion par le numérique devient un véritable enjeu de lutte contre les inégalités. L'école a donc engagé une réflexion et des actions pour équiper l'école et diversifier ses pratiques pédagogiques. Elle a notamment expérimenté à partir de l'automne l'utilisation d'une plate-forme de formation en ligne construit pour renforcer les apprentissages de publics en difficulté, y compris des jeunes porteurs de handicaps adaptables pour les troubles DYS. Les référents des jeunes peuvent construire et adapter chaque parcours d'apprentissage en fonction des besoins du jeune. Les contenus sont sur mesure, la navigation est fluide, simple et un système de gamification rend plus ludique les apprentissages. Cette plate-forme n'a absolument pas l'objectif de remplacer les apprentissages en présentiel.

Le déploiement de l'approche par les compétences

La fin de l'année 2020 a été décisive dans le déploiement de l'APC au sein de l'école. Un très gros travail a été engagé pour identifier les thèmes d'intervention de l'Ecole, les projets, construire les fiches pédagogiques, et repenser l'évaluation. Cette démarche interne a été enrichie par une formation action animée par le Cabinet IP2A et financé par le réseau national des E2C.

Un parcours sur-mesure pour des jeunes réfugiés et jeunes non francophones

Dans le cadre de RISING, l'E2C Isère a construit un programme pour accompagner des jeunes bénéficiaires de la protection internationale (BPI) sans emploi, sans diplôme et ne maîtrisant pas le français pour favoriser leur intégration sociale, culturelle et leur insertion professionnelle. Ce parcours alternant périodes en centre et périodes en entreprise offre en plus du parcours classique une formation FLE, une pédagogie et un rythme ajustés au besoin de chaque jeune FLE (A1), avec la méthode Gattegno, des activités collectives sportives et culturelles (théâtre) pour favoriser la prise de parole et la confiance en soi, un accompagnement global autour des démarches administratives, l'accès au logement, l'ouverture de droits, l'accès aux soins.

L'E2C Isère, partenaire de la Cité éducative et promoteur de l'apprentissage dans les quartiers Politique de la Ville

L'E2C Isère a mis en place un parcours spécifique pour accompagner vers l'alternance et l'apprentissage des jeunes de 16 à 25 ans sortis du système scolaire sans qualification, issus de la Villeneuve, du Village Olympique, des Essarts et de Surieux. Le parcours reposait sur un accompagnement individualisé par une référente éducative dédiée exclusivement à cette action, un parcours individualisé adapté à chaque jeune (contenu, rythme), des séances d'information et de sensibilisation autour de l'apprentissage pour lever les freins éventuels et casser les plafonds de verre, de nombreux stages en entreprises pour mieux découvrir les environnements professionnels et les métiers et des immersions dans les formations de l'IMT pour dépasser les appréhensions liées au retour à la formation

Le nombre de sortie en apprentissage et alternance a largement progressé sur la période.

La technologie au service de la Pédagogie

Fablab : Il s'agit d'un espace spécifique doté de machines permettant le développement et la mobilisation de techniques à forte technologie dans le cadre des apprentissages des mathématiques, de l'informatique, de la communication. C'est également un outil original pour permettre aux jeunes de toucher, manier, vivre, les nouvelles technologies, d'expérimenter leurs pratiques, de reprendre confiance en soi et de se projeter vers des métiers techniques en tension et à fort potentiel sur le territoire. Ce projet, construit en partenariat avec la Casemate de Grenoble, a été fortement soutenu sur le plan financier par la Fondation Orange.

L'accueil des 16-18 ans : vers une évolution structurelle du public de l'école ?



La part des mineurs dans le public accompagné par l'E2C Isère ne cesse d'augmenter : 26 % en 2019 et 37 % en 2020.

L'E2C Isère accompagne des mineurs depuis maintenant 2 ans. Dans le nouveau contexte La loi sur l'Obligation de Formation des jeunes de 16 à 18 ans est entrée en vigueur en septembre 2020, elle a expérimenté avec la Mission Locale de Grenoble un parcours adapté pour (re)donner confiance et (re)mobiliser une dizaine de jeunes dans leur projet d'insertion professionnelle. Le programme Révèle-toi se déclinait en des temps de remise à niveau scolaire, des actions autour de la culture, de la citoyenneté, des ateliers de confiance en soi et un accompagnement sur l'orientation et la construction de leur projet professionnel.

Cette expérimentation a mis en lumière des facteurs essentiels dans l'accompagnement de ce public : le besoin de prendre son temps, de créer du lien dans le groupe (cohésion, activité sportive), le besoin de mixité de genre, le besoin de construire de la confiance avec des adultes.

Les plombiers du Numérique : un modèle de formation à développer



L'E2C Isère a accueilli pour la première fois une promotion de 12 jeunes dans le cadre des plombiers du numérique (d'octobre 2020 à février 2021). En partenariat avec l'IMT, le conseil Départemental, Pole emploi, Constructys, ERT, SFR, l'école a mis en place une formation pré-qualifiante courte, théorique et pratique, en alternance dédiée au déploiement de la fibre optique pour des publics jeunes, sans qualification.

Les premiers résultats ont été très encourageants : engagement des jeunes (en dépit de profils présentant des difficultés importantes sur le plan scolaire et social), soutien précieux des entreprises malgré le contexte, bon déroulé de la formation, habilitations réussies, plusieurs promesses d'embauche en cours. Des discussions sont en cours pour pérenniser l'action.

Repérer les invisibles avec A'venir sur le pays Voironnais Chartreuse



La Maison de l'Emploi et l'E2C Isère se sont associées (avec d'autres partenaires) pour construire et mettre en œuvre un projet visant à repérer des jeunes "invisibles" sur le territoire Pays Voironnais Chartreuse : Renforcer la coordination et l'interconnaissance des différents acteurs (réalisation d'une cartographie inter-active) ; Promouvoir l'offre de service locale auprès du grand public ; Aller au-devant des publics en utilisant de nouvelles formes de contact ("info/Ecoute TRUCK") sur des lieux inhabituels ; Mobiliser les publics repérés avec des formes d'accroche différentes (Mise en place d'ateliers "du faire", bénévolat,

travail à la journée, élaboration de parcours de formation adaptés en mobilisant notamment l'offre de formation E2C).

Le démarrage de ce projet a malheureusement souffert des différents confinements mais l'expérimentation est en cours pour 2 ans.

4. FOCUS SUR DES ACTIONS

Mini entreprise

Une dizaine de stagiaires se sont lancés dans l'aventure de la création d'une mini entreprise en partenariat avec Entreprendre pour Apprendre et Schneider Electric. Une expérience riche qui a permis aux jeunes de découvrir d'une autre manière le monde de l'entreprise, ses métiers, ses contraintes, ses enjeux. Avec un défi supplémentaire : produire eux même leur création.



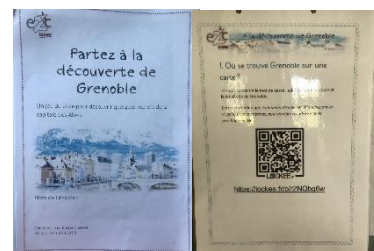
Parcours mobilité

La mobilité est un facteur central d'insertion. C'est donc un sujet travaillé de plusieurs manières avec les stagiaires de l'école. Bilan mobilité, sortie vélo, atelier pour apprendre à se repérer dans l'espace, préparation du code de la route, jeu de piste et course d'orientation.



Jeu de piste – découverte de la ville

Tous les stagiaires de l'école ont pu participer en juin 2020 à un jeu de piste en équipe pour découvrir Grenoble et ses lieux symbolique. Enigmes, course d'orientation et bonne humeur étaient au rendez-vous !



Présentation de métiers

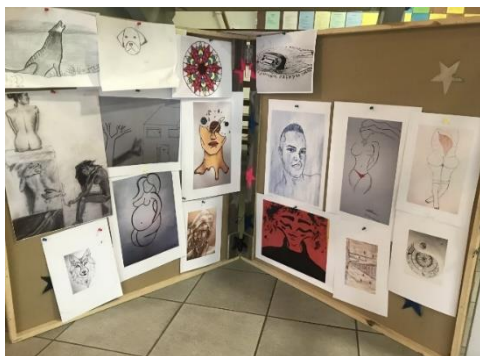
Helior service entreprise et l'Armée sont intervenus au sein de l'école pour présenter leurs métiers. Des rencontres riches qui peuvent susciter des vocations.



Dis-moi 10 mots

Comme chaque année, un groupe d'une dizaine de jeunes, tous volontaires et curieux d'enrichir leur connaissance de la langue française, ont participé au projet « Dis-moi 10 mots ». Jeux de langue, vocabulaire, dictée, créations artistiques, photos... tout a été prétexte à l'éveil culturel. Aile, allure, buller, chambre à air, décoller, éolien, foehn, fragrance, insuffler, vaporeux : autant de mots qui ne manquaient pas d'air. Les productions ont été nombreuses et de jolis moments d'échange se sont écrits à l'école.





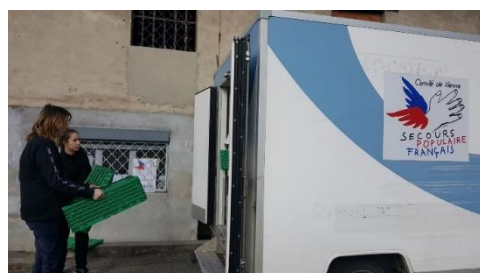
De l'Art à distance

Les formateurs et les stagiaires n'ont pas manqué d'imagination pendant le confinement. Un groupe de chant s'est retrouvé régulièrement pour se chauffer la voix et une dizaine de jeunes ont participé à un Challenge dessin. Chacun devait produire quelque chose sur un thème défini en amont.



Visite d'entreprises ou de centres de formation

Les différents sites ont porté une attention forte à la découverte de divers métiers et d'environnements professionnels. Les stagiaires ont pu rencontrer professionnels passionnés et toujours motivés pour transmettre leur expérience. 12 stagiaires du site de Voiron ont notamment pu visiter le lycée des Prairies et découvrir les métiers du textile. D'autres ont visité des entreprises comme la Maison Jouvenal (chocolaterie). Des stagiaires de Vienne ont visité le CFA INHI. Des stagiaires de Grenoble ont visité Carrefour, les serres de Grenoble et la brasserie Chavant.



Actions solidaires

L'engagement est une valeur primordiale dans la vie personnelle comme professionnelle. L'école accompagne les stagiaires à prendre leur place de citoyen dans la société et dans leur ville. Plusieurs actions ont ainsi été réalisées par les stagiaires pour prendre part aux enjeux de solidarité et de protection de la nature (emballage de cadeaux pour le Secours Populaire, journée de ramassage des déchets sur le site de Voiron, aide au déménagement du Secours Populaire sur le site de Vienne...).



Bulles au carré

Des stagiaires du site de Vienne ont participé à un concours de bandes dessinées. Ils ont pu élaborer un mini scénario ensemble selon un thème imposé et le traduire en dessin. Bravo les artistes !



Declic AFPA

L'AFPA propose aux stagiaires de l'E2C Isère un atelier sur la connaissance du bassin d'emploi, la définition du projet professionnel et un autre sur la connaissance de soi et la confiance en soi.

5. TEMOIGNAGES ET SUCCESS STORIES

Success story



“
Je suis arrivé en France en 2017 et j'ai eu l'opportunité d'intégrer l'École de la deuxième chance à Grenoble où ils m'ont beaucoup aidé. Étant passionné de poids lourd, je suis vraiment content d'être en alternance chez SATM/VICAT aujourd'hui car c'est en lien avec cette passion. J'apprends beaucoup de choses, tout se passe bien avec l'équipe et je suis très heureux !
”

MAMADOU OURY, STAGIAIRE (2020)



Success story



“
Avec ma référente Ludivine, on a travaillé sur un plan B et j'ai eu la curiosité de me renseigner sur un secteur qui recrute : l'industrie. En même temps, une formation découverte était proposée à l'AFPA : ma candidature a été retenue et j'ai démarré très vite. D'ici cet été, je sais que j'aurai sûrement du travail en salle blanche. Je suis très heureuse !
”

MELVJONA TUCI, STAGIAIRE (2021)

Success story



“
J'ai rejoint l'E2C pour apprendre le Français et trouver mon projet professionnel. Grâce à mes efforts et aux différents stages que j'ai réalisés, j'ai trouvé ma voie et je suis très heureuse, bientôt je travaillerai avec les personnes âgées. Je tiens à remercier tous les référents et les formateurs pour ce parcours à l'E2C.
”

NASSILATA KARANI, STAGIAIRE (2020)



6. ENJEUX ET PERSPECTIVES : QUELQUES EXEMPLES DE NOUVEAUX PROJETS ET CHANTIERS EN 2021

Les projets pédagogiques

- Réalisation du journal de l'école par les stagiaires
- Création d'une mini entreprise en partenariat avec Entreprendre pour Apprendre
- De la nature à l'assiette, un projet de découverte et de pratique autour du jardinage
- Une expo participative pour approfondir les questions d'égalité Femmes Hommes
- La MC2 à l'école ou le plaisir d'accueillir un trio de cordes dans les locaux
- Mise en place d'un dressing solidaire sur le site de Grenoble en partenariat avec le CEA
- Echange avec un auteur de bandes dessinées dans le cadre du Printemps du livre
- Organisation par des stagiaires de la Marche pour l'eau
- Ateliers autour des discriminations en partenariat avec les JADE d'Unis-Cité et SOS Racisme
- Ateliers Declic animés par l'AFPA
- Réalisation d'un film dans le cadre du concours « Je filme le métier qui me plaît »
- Parcours sportif en partenariat avec Tremplin sport formation
- Organisation de parcours culturels en partenariat avec la Médiathèque de Vienne
- Expérience inédite d'un voyage en mer d'un groupe de 8 stagiaires sur le RARA Avis
- Un Fablab de plus en plus utilisé
- Accueillir des jeunes en service civique et développer des actions en faveur de l'engagement

Des évènements qu'il ne fallait pas manquer ou à ne pas manquer

- Evénement organisé avec la Mission Locale de Grenoble à destination des professionnels et des jeunes autour de l'offre d'accompagnement pour les 16/18 ans
- Temps forts de valorisation de l'école pour les 10 ans des sites de Vienne et de Voiron
- Une après-midi Portes Ouvertes pour découvrir les actions de l'école
- Jeu de piste dans le cadre de la journée (semaine) mondiale des réfugiés
- Rencontre des stagiaires du site de Voiron avec Sarah El Hair, Secrétaire d'Etat à la jeunesse

Des liens forts avec les entreprises, les acteurs locaux, de nouveaux partenariats en construction

- Signature d'une convention avec Décathlon
- Renouvellement de la convention avec Enedis
- Renouvellement de la convention avec le CEA
- Partenariat en construction avec Randstad sur Voiron
- Signature d'une convention avec la CPAM
- Partenariat avec le planning familial
- Partenariat avec la Bouture
- Démarrage du partenariat avec le Secours Populaire
- Des visites d'entreprises comme la visite virtuelle de Schneider
- Prévention santé sur les maladies mentales avec le CCAS de Voiron

Des investissements d'ampleur

- Renouvellement d'une bonne partie du parc informatique, des serveurs et mise à jour des licences possible grâce au soutien de la Région AURA et la fondation Caisse d'Epargne
- Généralisation de l'utilisation d'une plateforme de formation en ligne (GERIP)

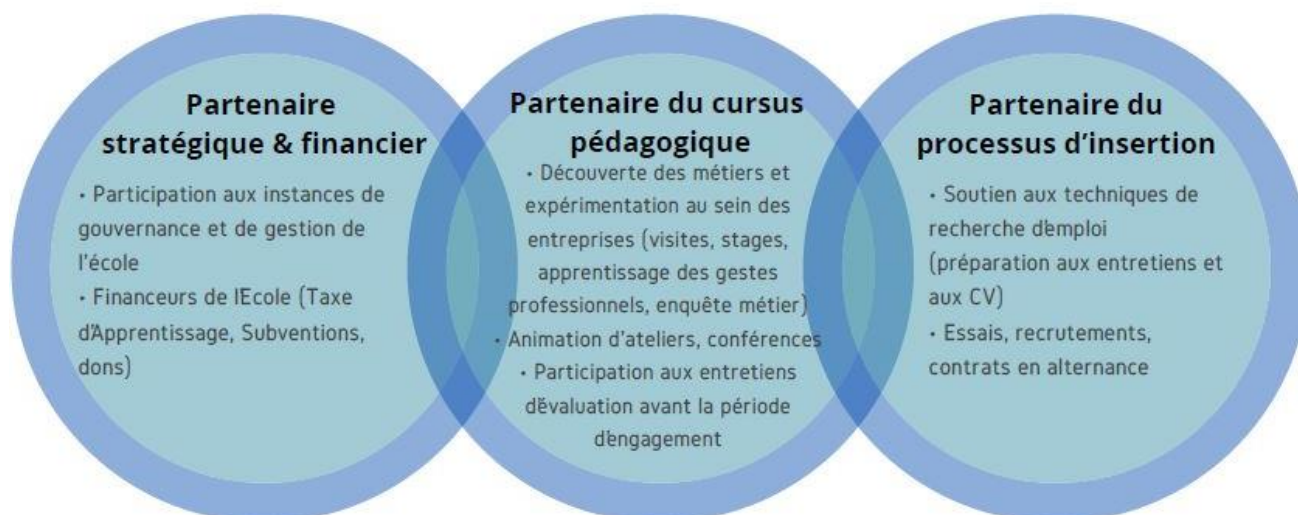
Des actions pour être attentif à l'équipe

- Mise en place d'une nouvelle classification métier et évolution de la politique salariale
- Plan de formation ambitieux et en phase avec les nouveaux enjeux, nouveaux besoins

7. UN RESEAU DE PARTENAIRES ENGAGES POUR L'EMPLOI ET LA FORMATION DES JEUNES SANS QUALIFICATION

L'Ecole de la Deuxième Chance Isère peut compter sur plus de 1000 partenaires issus du monde économique, institutionnel, associatif et du milieu de la formation.

Les partenaires ont un rôle essentiel dans le fonctionnement de l'école et interviennent à différents niveaux.



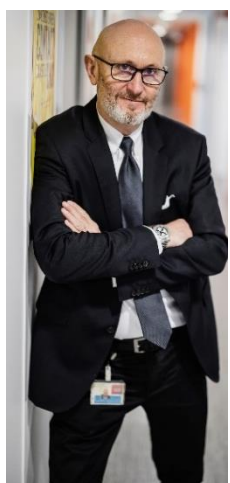
Ils en parlent pour nous...



« Le soutien à l'insertion professionnelle du territoire est un axe historique fort de notre stratégie RSE. Et l'E2C est une structure clé pour ces jeunes ayant besoin d'être remobilisés dans leur parcours.

Donner une chance à des profils atypiques d'accéder à une école atypique, pour rebondir. Cela nous permet aussi de faire se rencontrer des jeunes attachants et nos collaborateurs en vue de partager leurs compétences et leur expérience avec une réelle volonté de collaboration locale entre générations. »

Renaud Mikler, Délégué Responsabilité Sociétale d'Entreprise, Réseau 100 Chances 100 Emplois, Strategy & Sustainability, Schneider Electric



« Le partenariat avec l'E2C Isère permet au CEA Grenoble de renforcer son ancrage territorial ; nos actions communes correspondent tout à fait aux valeurs de notre organisme. Nous sommes en effet convaincus que l'égalité des chances répond à des enjeux sociétaux essentiels, aujourd'hui plus que jamais avec l'impact de la crise sanitaire sur la jeunesse de notre territoire. Il est fondamental d'aller vers le public de l'E2C pour favoriser des rencontres réelles. Nous avons besoin de représentants qui leur disent : « Vous nous intéressez ! ». C'est par ce biais qu'on peut briser l'autocensure et avoir ainsi un vrai impact sur leur parcours. Simulation d'entretiens, participation au jury, actions à visée citoyenne... cette démarche permet de créer des liens avec un public dont on est souvent coupé et qui recèle pourtant des pépites, potentiel(le)s candidat(e)s pour le CEA. C'est à nous d'apporter notre contribution et de construire des tremplins ! »

Bruno Renard, coordonnateur de la Responsabilité sociétale d'entreprise du CEA de Grenoble



« La Chambre de Commerce et d'Industrie de Grenoble a accepté, au moment de la création de l'Ecole de la deuxième chance de Grenoble, d'assurer le poste de Vice-Président afin d'affirmer son engagement vis-à-vis de la formation des jeunes, complémentirement à ce que propose l'IMT.

L'E2C s'adresse à des jeunes sans formation ni emploi qui souhaitent combler leurs lacunes, construire un projet professionnel, faire des stages, reprendre confiance en eux... L'E2C offre à ces jeunes adultes une nouvelle chance de développer compétences et savoir-être, afin de s'insérer durablement sur le marché du travail.

La CCIG partage cet engagement sociétal en son nom propre et celui des sociétés qu'elle représente sur le territoire.

La diversité est une valeur, une richesse et un gage de performance, la collaboration E2c-CCIG contribue à la mettre en œuvre au bénéfice des jeunes, des entreprises et du territoire. »

Jean-Luc Bodin, Vice-président et trésorier de l'E2C Isère, Vice-président de la Chambre de Commerce et d'Industrie de Grenoble



« Nous avons eu la chance d'accueillir Tom durant une période de 2 semaines et Emir pour 3 semaines.

Arc Industries a la volonté de participer à la construction de l'industrie de demain, et cette rencontre a été l'opportunité de nous enrichir mutuellement : la découverte de nos métiers, de notre organisation industrielle et la transmission de nos savoir-faire pour Tom et Emir ; 2 collaborateurs enthousiastes et motivés qui nous ont aidés quotidiennement dans notre production pour Arc Industries.

Nous serons heureux de continuer cette collaboration à l'avenir avec l'Ecole de la Deuxième Chance. »

Elodie NOBLE, Responsable INDUSTRIELLE, ARC Industries



« Pour Enedis, la performance industrielle et économique s'accompagne de performance écologique et sociétale. C'est dans ce cadre qu'Enedis, entreprise de service public s'engage pour l'insertion professionnelle aux côtés de l'E2C38. Les actions mises en place visent à développer les compétences des personnes éloignées du monde du travail. Enedis contribue donc à la taxe d'apprentissage et à l'accueil des stagiaires de l'E2C38 dans le cadre d'activités pédagogiques sur les métiers de l'entreprise. »

Patricia Mela, Directrice territoriale Isère

L'E2C ISERE REMERCIE L'ENSEMBLE DE SES PARTENAIRES POUR LEUR SOUTIEN EN 2020

Partenaires institutionnels

CCI de Grenoble	Grenoble Alpes Métropole
CGPME	Mairie de Pont Évêque
CMA	Mairie de Vienne
Conseil Départemental de l'Isère	Mairie de Salaise sur Sanne
Conseil Régional Auvergne Rhône Alpes	Pays Voironnais
Communauté de communes Entre Bièvres et Rhône	Union Européenne (FSE)
Communauté de communes EBER DREETS	Vienne Agglo
	Vienne Condrieu Agglomération

Partenaires Entreprises

ADN	ENGIE Ineo	Point S (W.T.R)
AFFAIRS Echirolles	Entrepot du Bricolage	Raphty snack
Alfa Laval Vicarb SA	Euromaster	Rex Rotary
ALSTOM	ERT Technologie	RH Solutions
Alpha Express	FG Décoration Concept	ROCHE – Père et fils
Distribution	Flunch	SAMSE
A.Raymond	Fournil Val d'Eybens	SARL HAPPY
Atelier SIIS	France TELEVISION	SCHNEIDER Electric
Auchan Supermarché	Gamm vert Voiron	SFR
Babou	GBS	SODACO
Bekton Dickinson	GCI Sécurité	SOGARA France
Bistrot Toque	GEG	SOITEC
Caisse d'Epargne	GRANI MIROIR	Solidar'Auto 38
Caisse régionale Crédit Mutuel	GROUPE ERT	Soplanade
Dauphiné Vivarais	Technologies	Sovalgre
Camaieu	Ihan Construction	Spar
Carrefour Echirolles	Institut Robin	ST Microelectronic
Casino	INVENSENSE France -	Stéphane Müh
Carrefour City Vienne et Voiron	MOVEA SARL	Synergie Agence d'emploi
CATERPILLAR France	La Boite à Outils	TAG
CEA	La Poste	Teisseire
Comin	Le façonnier (cafétéria)	Vêpres
Commiti	Les caves de Chartreuse	Vicat
CCIAG	Manufacture d'histoires :	Veolia eau-compagnie générale des eaux
DALKIA	deux-ponts	Vicat béton St Martin d'Hères
Decathlon	Maxi zoo	Yves Rocher
ELIOR Service entreprise	Montvrac	Web Création
ENEIDIS	Nocibe	Zeeman
	Pil Top	
	Point P	

Partenaires médico-sociaux, pédagogiques et associatifs

AAMI	Centre social Village Sud	PJJ
ACTIS	Centres sociaux ALFA3A	Tremplin Sport Formation
Action Contre La Faim Isère	CHU de Grenoble	PIJ de Voiron
ADATE	Codase	Planning Familial
ADAMS ADFE	Conseil Habitat Jeune	Plateforme Mobilité
AFIPH	CIRFA Marine	Point accueil jeunes (PAJ) - AREPI - L'ETAPE
AGEFIPH	Croix rouge de Vienne	Prévenir
ALYL	ENILV Pont de Claix	Régie de Quartier
Apprentis d'Auteuil	ESAT APF PRE CLOU	Villeneuve
Bureau informations jeunesse	Finances et Pédagogie	Relais Ozanam
CARSAT	France Handicap (APF)	RIVHAJ
CASSIOPEE	ISBA	SESSAD Arche du Trieves
CCAS de Claix, Grenoble, Domène, Echirolles, Gières, Voiron	ITEP de Biviers	SESSAD 3SVI
CCSTI	KALEIDOSCOPE	UEMO Grenoble Sud
CDG 38 Centre de gestion (RH) de la FPT de l'Isère	Le 24 Bis	ULISSE
CIDFF	La Maison de l'Egalité	UMIH38
Centre dentaire Oxance	La Mutualité Française	Chambre d'industrie hôtelière de l'Isère
	La Bouture	Unis-Cité
	MFR de Crolles	Vienne Mobilité
	MJC Desnos, Premol, Lucie	
	Aubrac, Voiron et La Buisse	

Partenaires Travail – Emploi - Formation

ACEISP	CFAI de Moirans	IMT
AFTRAL	CIO de Coublevie	IUT 2 de Grenoble
AFPA	GEI Groupement des	Le CLEPT
Arobase	entreprises d'insertion de	Lycée Agricole CFPPA
AREPI	l'Isère	Lycée Ferdinand Buisson
EASI (Entreprise Adaptée sous traitance Industrielle)	GRETA	
	IFPEC	
	IFTS	



Ce projet est cofinancé par le Fonds social européen dans le cadre du programme opérationnel national « Emploi et Inclusion » 2014-2020



TAXE D'APPRENTISSAGE
AIDEZ LES JEUNES À RÉVÉLER LEUR POTENTIEL :
CHOISISSEZ L'ÉCOLE DE LA 2e CHANCE

GRENOBLE / VOIRON / VIENNE

04 76 29 03 03 / direction@e2c38.fr

8 Rue Aimé Pupin 38100 Grenoble

LES JEUNES d'aujourd'hui sont vos collaborateurs DE DEMAIN !

www.e2c38.fr